



**Sabato 6 Febbraio 2010**

**Palazzo Kursaal**

**Repubblica di San Marino**

**Venerdì 5 Febbraio 2010**

**Corso Precongressuale**

**Dr. Ezio Bruna**

**uno sguardo un sorriso**

**ingresso gratuito**

**ECM in fase di accreditamento**

## **Giornata Sammarinese**

**per Odontoiatri · Odontotecnici  
Igieniste · Assistenti dentali**

**con il Patrocinio**

**della Segreteria di Stato per la Sanità**

**della Segreteria di Stato per il Turismo**

**e della Segreteria di Stato per Industria e Artigianato**





# uno Sguardo un Sorriso

(Ken Loach)

*Uno sguardo un po'ammiccante, un cenno di intesa, un'occhiata anche se un po' distratta, possono fermare i nostri occhi per pochi attimi su qualcosa o qualcuno che istintivamente ci attira e allora... quasi per incanto appare un sorriso."*

Noi pensiamo che il diritto ad un sorriso sia una giusta conquista e non ci sia donna o uomo che non sogni denti belli, sani e un sorriso perfetto e accattivante. L'evento del "metall-free" ha modificato l'iter lavorativo e più ci si inoltra in questi nuovi prodotti, nuove tecniche e attrezzature a volte molto sofisticate e costose, sempre più i nostri concetti, consolidati nel tempo, vacillano. Noi crediamo sia giusto chiudere la giornata congressuale con un dibattito. I relatori della giornata (oltre rispondere ad eventuali quesiti sulle loro relazioni), insieme a personaggi di indubbe capacità, cercheranno di stabilire alcuni punti fermi circa lo stato dell'arte attuale così da stilare un documento che tracci delle linee guida che ci possano permettere di lavorare con più tranquillità e meno incertezze.

Responsabile scientifico  
Eugenio Buldrini

Comitato scientifico  
Lucilla Casali  
Alvaro Casali  
Edgardo Casali  
Eugenio Buldrini  
Pier Giorgio Bozzo

**Venerdì 5 Febbraio 2010**

**Corso Precongressuale ore 14**

**“Semplicità in protesi fissa tradizionale”**

**Dr. Ezio Bruna Sala Libertas**

**Sabato 6 Febbraio 2010**

**Sala Arengo**

**Programma**

**Ore 9:00**

**Saluto delle Autorità**

**Ore 9:10**

**Presentazione Chairmen**

**Dott. Davide Pugliese e Odt. Stefano Biacchessi  
e Presidente di giornata**

**Dott.ssa Lucilla Casali e Odt. Pier Giorgio Bozzo**

**Ore 9:30**

**Dott.ssa Lilia Bortolotti e Odt. Guido Garotti  
LE NUOVE PROSPETTIVE DELLA PROTESI RIMOVIBILE.**

**Ore 10:40**

**Coffee Break**

**Ore 11:10**

**Dott. Loris Prosper**

**MANUFATTI IN METALLO-CERAMICA vs METAL FREE  
CONTECNICA CAD CAM: CONFRONTO TRA PROTESI  
FISSA SU DENTE NATURALE ED  
IMPLANTOSUPPORTATA**

**Ore 12:00**

**Dott. Domenico Massironi e Odt. Romeo Pascetta  
PROSPETTIVE FUTURE DEI MATERIALI SENZA  
METALLO. SOLUZIONI PROTESICHE REALIZZATE CON  
MATERIALI METAL-FREE MEDIANTE PROCEDURE  
CLINICHE E DI LABORATORIO DI LAVORO DI TIPO  
TRADIZIONALE E PER SISTEMI CAD-CAM (I° Parte)**

**Ore 12:50**

**Momento ODON**

**Ore 13:00**

**Pranzo**

**Ore 15:00**

**Dott. Domenico Massironi e Odt. Romeo Pascetta (II°  
Parte)**

**Ore 15:50**

**Tavola Rotonda:**

**Confronto tra i relatori del Congresso ed il Prof. M.Bosco,  
il Dott. E.Bruna e l'odt. O.Turrilazzi**

**PER STILARE UN DOCUMENTO CHE TRACCI LINEE  
GUIDA E PUNTI FERMI SULLO STATO DELL'ARTE  
NELLA PROTESI METAL FREE.**

**Sabato 6 Febbraio 2010**

**Sala Titano**

**Corso Igieniste e Assistenti dentali**

**Ore 9:30**

**Presentazione Chairmen**

**Odt. Casali Edgardo e Dott. Casali Alvaro**

**Ore 9:45**

**Dott.ssa Loredana Bellia**

**SBIANCAMENTO PROFESSIONALE:**

**COMPLEMENTO ALL'IGIENE ORALE PROFESSIONALE**

**Ore 11:15**

**Dott.ssa Daniela Gazzolo e Elisabetta Polizzi**

**CLOREXIDINA: POSITIVI EFFETTI COLLATERALI?**

**Venerdì 5 Febbraio 2010**  
**Corso Precongressuale ore 14**  
**con il Dr. Ezio Bruna**  
**Sala Libertas**

**Venerdì ore 14:00**

**Semplicità in protesi fissa tradizionale**

Dr. Ezio Bruna

Anche se l'evoluzione più importante degli ultimi anni, in campo protesico, è stata l'avvento degli impianti occorre ricordare come anche la protesi tradizionale abbia subito cambiamenti concettuali e materiali notevoli.

La parte più complessa di una ricostruzione protesica è certamente il piano di terapia. Questo perchè le decisioni strategiche coinvolgono la valutazione endodontica, parodontale, occlusale e al giorno di oggi anche impiantare. Per tale motivo verranno forniti i dati sui fallimenti che in passato hanno coinvolto la protesi in modo da comprendere quali siano i punti deboli nella catena terapeutica. Le successive fasi verranno spiegate in termini di valutazione dei materiali, delle tecniche e delle metodiche che verranno dimostrate tramite riprese video di cui i partecipanti otterranno una copia a fine corso.

Programma

Analisi dei fallimenti in protesi fissa e le conseguenze sulla formulazione del piano di terapia. Tecnica di preparazione dei monconi e uso dei provvisori. Materiali e tecniche di impronta. La finalizzazione dei casi protesici. Visione di alcuni casi e discussione sui medesimi

**Informazioni:**

Tel. 0549 901065

Fax 0549 901600

Segreteria organizzativa: 3357599298

e-mail [odon@omniway.sm](mailto:odon@omniway.sm)

[www.odon.sm](http://www.odon.sm)

Sabato ore 9:30

## **Le nuove prospettive della protesi rimovibile**

Dott.ssa Lilia Bortolotti e Sig. Guido Garotti

L'implantologia viene oggi diffusamente praticata nei casi di edentulia parziale e totale. Ad essa devono comunque sempre essere applicati i principi anatomo-fisiologici e gnatologici di base al fine di conservare nel tempo le strutture di supporto e di fornire al paziente un manufatto che gli consenta un buon comfort e il recupero della funzione.

Sabato ore 11:10

## **“Manufatti in metallo-ceramica vs metal-free con tecnica CAD-CAM: confronto tra protesi fissa su dente naturale e implanto-supportata.”**

Prof. Loris Prosper

La relazione si pone l'obiettivo di mettere a confronto le riabilitazioni protesiche semplici e complesse su denti naturali e su impianti, realizzate con la tradizionale “manifattura” in metallo-ceramica rispetto alle più moderne ed automatizzate tecniche “metal-free”. In particolare verranno analizzate le indicazioni ed i limiti di ciascuna tecnica, ponendo particolare attenzione alla scelta del materiale utilizzato in funzione della risoluzione del singolo caso clinico. L'aspetto fondamentale della diagnosi verrà analizzato sotto un'ottica multidisciplinare poichè solo un'accurata valutazione del caso ed una stesura dettagliata del piano di trattamento permettono di realizzare un “Progetto” di lavoro che ci guiderà in tutte le fasi operative e che favorirà la comunicazione e la cooperazione tra clinico ed odontotecnico. Verranno analizzate le diverse fasi di laboratorio che portano alla realizzazione del manufatto protesico finito, sottolineando le differenze e le analogie nella lavorazione della metallo-ceramica rispetto all'innovativa metal-free che si avvale della tecnologia CAD-CAM. Grande attenzione verrà dedicata alla correlazione tra protesi e parodontologia, in quanto il rispetto dell'ampiezza biologica ed il ripristino/mantenimento dei tessuti parodontali risultano indispensabili per garantire il successo a lungo termine della riabilitazione protesica.

Sabato ore 11:50 e ore 15

## **“Prospettive future dei materiali senza metallo” “Soluzioni protesiche realizzate con materiali metal-free mediante procedure cliniche e di laboratorio di lavoro di tipo tradizionale e per sistemi cad-cam”.**

Dr. D. Massironi- odt. R. Pascetta

Le sempre maggiori richieste ed esigenze estetiche da parte dei Media e dei pazienti hanno spinto negli ultimi anni la ricerca clinica e delle case produttrici verso materiali protesici privi di metallo. Mai come in questi ultimi anni si è assistito ad una rivoluzione delle procedure di lavorazione e dei protocolli operativi, riducendo se non sostituendo completamente in alcuni casi, l'intervento dell'uomo nei processi produttivi. Infatti le tecnologie cad-cam hanno sempre di più preso piede entrando a tutti gli effetti nei protocolli e nella quotidianità degli studi odontoiatrici e dei laboratori odontotecnici. In un'ottica di digitalizzazione e di maggior informatizzazione delle procedure cliniche e di laboratorio si sono messe a punto sistematiche di lettura intra orali tali da sostituire le tradizionali fasi cliniche della presa dell'impronta della realizzazione del modello riducendo così costi ma soprattutto limitando la distorsione dovuta alla deformazione dei materiali. Seguendo questi principi durante la relazione, verranno presi in considerazione i punti focali e le principali tecniche in grado di supportare e implementare tale era delle metal-free sia dal punto di vista clinico che del laboratorio ricercando anche in procedure digitalizzate la precisione e l'accuratezza che da sempre ci hanno contraddistinto.

## Responsabile Scientifico



**Eugenio Buldrini**

Diplomato a Milano, fino a pochi anni fa gestiva un piccolo laboratorio. Da qualche tempo ha coronato il suo sogno ritornando a vivere a Rimini, dove già aveva vissuto in età giovanile. Il colore nella ceramica e più specificatamente il controllo del colore nelle ceramiche dentali hanno rappresentato un punto fondamentale per la sua carriera professionale. Le sue ricerche sull'estetica, intesa come armonia del dente all'interno della bocca e un giusto rapporto armonico fra denti e viso (specificatamente incisivi superiori) sono altri elementi che lo hanno reso noto come tecnico di alto livello e consolidata professionalità. Numerosi sono i suoi articoli su riviste di prestigio nel campo dentale, da Quintessenza a Dental Labor, Protec ecc...E' conosciuto in tutto il mondo per le numerose conferenze tenute, negli Stati Uniti in Giappone, in Argentina e in tutta Europa. E' stato il principale consulente tecnico della Ceramco e in quegli anni ha sviluppato un prodotto chiamato CHROMA-LINE, utilizzato per l'intensificazione cromatica del colore. Assieme alla dott.ssa Carolyne Kramer ha sviluppato e realizzato una ceramica a basso punto di fusione chiamata FINESSE. Tutt'ora è membro dell'A.I.A.C. (International Advisory Council Ceramica). E' stato per numerosi anni dirigente Antlo regionale e nazionale e presidente di Odontotecnica Italiana.

## Presidente di giornata

**Pier Giorgio Bozzo**



Diplomato a Torino nel '70, nel '73 apre un piccolo laboratorio a Saluzzo in società con il collega Sergio Barale. Segue gli insegnamenti di P. K. Thomas, e la gnatologia diventa così un punto di riferimento fondamentale, sviluppa inoltre la sua crescita professionale collaborando (dal '73) con lo studio associato De Chiesa-Pescarmona, affermato studio in Italia specializzato nelle grandi ricostruzioni protesiche. Frequenta i corsi dei più grandi specialisti del settore dentale sia italiani che stranieri. Relatore (dal 1982) nei più prestigiosi congressi nazionali e internazionali (AIOP, Amici di Brugg, ANTLO, AIOG, 1st World Congress of Implant Technology, Dentechnica 93 Nurnberg, 5° Meeting. Point a Seefeld, etc...), ed autore di articoli pubblicitari anche su riviste straniere dove cerca sempre di privilegiare gli aspetti pratici e didattici su varie sistematiche. Socio fondatore AITLO ANTLO, ha ricoperto varie cariche fino alla presidenza nazionale ANTLO.

## Chairmen



**Davide Pugliese**

Nato a Rimini il 09.10.1968.

1986 Licenza di Abilitazione Odontotecnica, presso l'Istituto "Guido d'Arezzo" di Forlì. 1987 Diploma di Maturità Odontotecnica, presso l'Istituto IPSIA "E. De Amicis" di Roma. 1994 Laureato in Medicina e Chirurgia il 29.10.1994 Università degli Studi di Bologna. 1998 Perfezionato: "Diagnosis and management of oral lesions in HIV-infections" Prof. Ramos Gomez, U.C.S.F. (Dental Building San Francisco USA). 2001 Laureato in Odontoiatria e Protesi Dentaria il 12.11.2001 Università degli Studi di Bologna. 2002 Perfezionato: Corso di Aggiornamento annuale di "Endodonzia Clinica e Chirurgica" Prof. E. Ambu, sede D. Trey, Forlì. 2003 Perfezionato con Corso "Teorico-Pratico di tecniche chirurgiche avanzate su cadavere" Prof. Baruffaldi, Università di Parigi. 2002, 2006 Perfezionato con Corso "BLS-D" Basic Life Support Early Defibrillation, in Rimini. Esercita presso la Comunità di San Patrignano: dal 1996 in qualità di responsabile del Servizio odontostomatologico, dal 2006 in qualità di responsabile del Centro Medico San Patrignano.

**Stefano Biacchessi**



Odontotecnico diplomato presso l'Istituto di Arti Sanitarie Ausiliari (IASA) di Bologna 1987. Ha frequentato importanti Laboratori Odontotecnici in Italia e all'estero (Nord America, Germania, Svizzera) specializzandosi sull'estetica e funzione in protesi fissa. Nel 1988 apre un proprio Laboratorio dedicandosi con particolare attenzione alla protesi impianto supportata. Ha completato la sua formazione frequentando corsi e seminari di carattere tecnico scientifico riguardanti lo sviluppo in campo merceologico di nuovi materiali. Dal 1997 si è interessato alla utilizzazione di sistemi informatici, software di diagnostica implantare 3D per la realizzazione di dime chirurgiche individuali. Dal 2001 impiega sistemi CAD CAM nella realizzazione di protesi con nuovi materiali. Ha sviluppato ricerche in ambito dentale sia con Istituti Privati che con Università (Istituto di Clinica Odontoiatrica dell'Università degli Studi di Ferrara Reparto di Protesi e Disordini cranio-mandibolari. A.A. 2001-2002 ; 2002-2003). Membro del Comitato di Lavoro della Associazione Amici di Brugg. Membro del Comitato di Lettura della rivista Quintessenza Odontotecnica. Apprezzato Relatore in Congressi in Italia e all'estero è stato Docente al Master Universitario di II livello in Implantologia e Protesi Dentaria: nuove tecnologie; Università degli Studi di Palermo, Facoltà di Medicina e Chirurgia, Dipartimento di Scienze Stomatologiche A.A. 2006-2007. Relatore nell'ambito della formazione a distanza (FAD) nei programmi dell'Associazione Amici di Brugg. Autore di pregiati lavori scientifici ha pubblicato su riviste di carattere nazionale e ed internazionale. In qualità di esperto collabora con alcune Aziende Leader nel settore della produzione di materiali per odontotecnici. Attualmente presso il proprio Laboratorio a Casalecchio di Reno (BO) si occupa prevalentemente di protesi fissa, estetica ed implantare secondo principi di qualità. Dal 2000 è Laboratorio Certificato ISO 9001.



**Lilia Bortolotti**

Laureata in Medicina e Chirurgia presso l'Università di Bologna, specializzata in Otorinolaringoiatria ed in Odontostomatologia, ha conseguito il Diploma Universitario di Perfezionamento in Biomateriali in Chirurgia Protesica. Laureato frequentatore per 5 anni presso la Clinica Odontoiatrica dell'Università di Bologna. È stata relatore ufficiale ANDI per la Pedodonzia e la Protesi, ha tenuto lezioni e corsi in numerosi Istituti Universitari ed Associazioni scientifiche sia in Italia che all'estero. Consulente di Aziende del settore come esperta di materiali dentali, È titolare di brevetti riguardanti prodotti odontoiatrici e loro sistema di applicazione sia in Italia che negli Stati Uniti. È stata per sette anni membro ufficiale dell'International Prosthodontic Advisory Forum della Dentsply International York, PA, USA. Nell'A.A. 2004-05 è stata Professore a contratto presso il dipartimento di Scienze Stomatologiche, Cattedra di Protesi, dell'Università di Palermo. Docente nel master universitario di "Protesi e Implantoprotesi con tecnologie avanzate" dell'Università di Bologna dall'A.A. 2005-06 e nell'A.A. 2005-2006, 2006-07, 2007-2008 presso l'Università di Palermo. Autrice di numerose pubblicazioni scientifiche, di un testo riguardante la protesi mobile, ora tradotto anche in spagnolo, di video e CD rom; ha collaborato alla stesura di capitoli di argomento protesico in pubblicazioni di altri Autori. Ha tradotto e curato l'edizione di testi riguardanti la gnatologia e l'implantoprotesi. Attualmente svolge attività libero-professionale in Bologna.

**Guido Garotti**



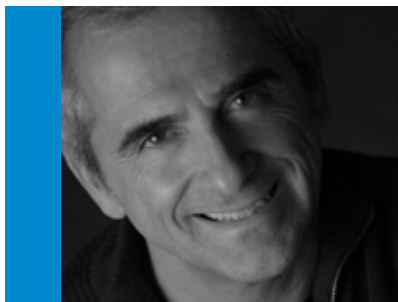
Professore a contratto di Odontotecnica applicata presso la Scuola di Specializzazione in Odontostomatologia e presso la Scuola di Igieniste Dentali annesse alla Clinica Odontoiatrica e Stomatologica dell'Università' degli Studi di Bari, dall'A.A. 1981 all'A.A. 1987. Professore a contratto Titolare dell'Insegnamento di Odontotecnica Università' Vita - Salute San Raffaele di Milano dall'A.A. 2005/06. Docente nel Master Universitario di II Livello di argomento impianto-protesico presso il Dipartimento di Scienze Stomatologiche, Università degli Studi di Palermo per l'A.A. 2006/07. Odontotecnico Diplomato presso l'Istituto Arti Sanitarie Ausiliarie, Bologna, 1971. Già membro della Consulta dei Relatori ANTLO e membro del Consiglio d'Amministrazione dell'Associazione Amici di Brugg. Socio onorario della APRO (1985) e della APM (Asociacion De Prostodoncia CD. de Mexico, 1997). Direttore Scientifico di Quintessenza Odontotecnica e membro del Comitato Scientifico di Quintessenza Internazionale e della Rivista Panorama Dentale. Autore di tre libri, coautore di due testi e di trenta pubblicazioni tra dispense, monografie e articoli scientifici, collane audiovisive e CD Rom riguardanti i materiali dentali, la protesi e le problematiche occlusali ad essa connesse. Docente FAD, Formazione a distanza, per la componente protesica. Fa parte della sua costituzione della commissione dei Referenti - Referee del Ministero della Salute per l'E.C.M. Educazione Continua in Medicina.



### Romeo Pascetta

Odontotecnico in Chieti. È nato a Trivento (Cb) il 16 maggio 1959; consegue il diploma di odontotecnico nel 1977, vive in Chieti dove svolge la sua attività. Si specializza in protesi fissa con particolare attenzione all'uso dello stereo-microscopio ed in implantotecnica, partecipando a numerosi corsi con grandi maestri dell'odontotecnica. Alla sua formazione hanno contribuito gli insegnamenti del Prof. M. Martignoni, con il quale ha collaborato all'esecuzione di alcuni test e casi clinici. E' stato invitato a partecipare come relatore a numerosi corsi e congressi in Italia ed all'estero. Docente dall' a. a. 2000/001 Corso di Formazione in Tecnologie Protesiche - Università degli studi "G. D'Annunzio" Chieti. Membro dell'I.C.O.I. (The International Congress of Oral Implantologists), di cui consegue il Fellowship Status ed il Diplomate status nel 1998. Socio A.I.O.P. (Accademia Italiana Odontoiatria Protesica). Coautore con il Dott. Domenico Massironi e l'odt. Alberto Battistelli del testo "La precisione nella restaurazione protesica" (Resch Ed. - 1993). Coautore con il Dott. Domenico Massironi e l'odt. Giuseppe Romeo del testo "Estetica e precisione" (Quintessenza Edizioni - 2004). Coautore con il Dott. Domenico Massironi e l'odt. Giuseppe Romeo del testo "PRECISION in dental esthetics" (Quintessenze books.2006).

### Domenico Massironi



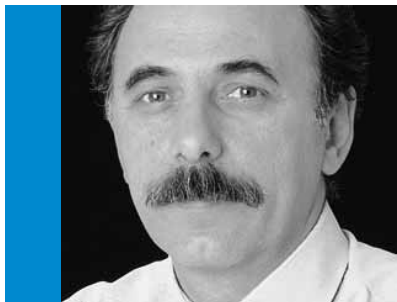
Nato a Melegnano (Mi), laureato con lode in Medicina e Chirurgia presso l'Università degli studi di Pavia, dove ha successivamente conseguito con lode la Specializzazione in Odontostomatologia. Ha tenuto numerosi corsi e congressi in prestigiose sedi nazionali ed internazionali. Membro attivo della E.A.E.D. (European Academy Esthetic Dentistry) accademia europea di estetica, della AMED () accademia americana di microscopia e della società di implantologia I.C.O.I. (International Congress of Oral Implantologists) in qualità di Diplomate. Autore di numerose pubblicazioni edite a stampa e di un primo testo atlante sulla precisione in collaborazione con i Sig.ri odontotecnici A.Battistelli e R.Pascetta dal titolo "La precisione nella restaurazione protesica" 1993 (Resch Editrice Quintessenza) e di un libro in due volumi " Estetica e Precisione" scritto con i Sig.ri odontotecnici R.Pascetta e G.Romeo edito da Quintessenza International e tradotto in numerose lingue tra le quali inglese, tedesco, russo etc. Pratica la libera professione a Melegnano (MI) nel suo centro polispecialistico interessandosi esclusivamente di protesi e implantologia utilizzando sin dal 1988 il microscopio operatorio.



## Loris Prosper

Nel 1968 inizia l'attività lavorativa come orafo a Valenza Po'. Dal 1971 al 1976 frequenta lo studio del Prof. G.Hruska a Milano iniziando così l'attività pratica di odontotecnico. Contemporaneamente si iscrive alla scuola per odontotecnici all'Istituto "Cesare Correnti", dove si diploma nel 1974. Nel 1977 frequenta corsi teorici e pratici di specializzazione in Italia e all'estero, in particolar modo negli Stati Uniti, dove partecipa a numerosi stages di perfezionamento delle varie tecniche di laboratorio con P.K. Thomas, Rex Ingram, Celenza Guichet, Solnit e Pound. Nel 1982 riveste il ruolo di insegnante nei seminari di protesi, consulente per problematiche gnatologiche e membro del reparto di ricerche in ceramica e metallurgia alla Scuola di Specializzazione in Odontostomatologia dell'Università di Genova. Nello stesso anno È consulente tecnico e scientifico della ditta Shofu di Kyoto in Giappone. Consegue la Laurea in Medicina e Chirurgia a pieni voti. A.A. 1991-1994 Professore a contratto della Cattedra di protesi Corso di Laurea in Odontoiatria e Protesi Dentaria Università G.D'Annunzio Chieti Direttore Prof. M.Quaranta. Lo stesso anno È Direttore Scientifico della rivista QDT "Quintessence of Dental Technology" ed. italiana. Assistente per la parte odontotecnica della "Rivista Internazionale di Odontoiatria Protetica". Nel 1993 Docente d.t. della Cattedra di Protesi Dentaria dell'Università degli Studi di Milano I.R.C.C.S. Ospedale S.Raffaele. Lo stesso anno è membro del Comitato di redazione scientifica della Rivista Internazionale di odontotecnica e odontoiatria Ricostrutti va Dental Labor Ed. MEAA. A. 1995 -1996 Docente sul "Corso di perfezionamento in implantoprotesi orale" Cattedra di Protesi Dentaria dell'Università degli Studi di Milano I.R.C.C.S. Ospedale " S.Raffaele ". Nel 1997 È membro del Comitato di redazione scientifica della Rivista Team Work ed. MEA. Nel 1999 Docente sul Corso di Implantoprotesi presso l'Università La Sapienza di Roma Direttore Prof. M.Quaranta. Lo stesso anno Consulente Scientifico, responsabile sezione di ricerca e sviluppo materiali di ultima generazione. Istituto Scientifico San Raffaele Milano, Università Ateneo Vita e Salute Direttore Prof.E.Gherlone. Nel 2000 Docente sul Corso di protesi presso l'Università degli Studi di Milano Nel 2000 Membro del Comitato Scientifico della " Rivista Internazionale di Odontoiatria Protetica". A.A. 2001-2002 Docente al Master Internazionale Biennale di Implantologia e Riabilitazioni Protetiche Università La Sapienza Roma Dal 2002 Professore a.c. Università Vita e Salute San Raffaele Milano come Responsabile Reparto Odontoiatria Estetica. Dal 2006 È Titolare dell'insegnamento di "Materiali Dentali" presso il CLID, Università Vita e Salute San Raffaele Milano. Autore di numerose pubblicazioni scientifiche su riviste nazionali ed internazionali. Co-autore dei testi "L'impronta in protesi dentale" e "La protesi su impianti osteointegrati" del Prof. E.F. Gherlone, editi da Masson. Svolge libera professione in Monza.

## Oliviero Turilazzi



Odontotecnico Diplomato nel 1976 IPSIA di Reggio Emilia  
Titolare di laboratorio odontotecnico a Brescia  
1976- 1983 Insegnante alla scuola odontotecnica Regione Lombardia  
1983- 2003 Protesi fissa, ceramica, estetica dentale, occlusione  
Amici di Brugg, mondiale di ceramica, colloquium dental, congressi vari- Amici di Brugg, Quintessenza, Team Work media, Aiop, Antlo, Siced  
Esperienza divulgativa (conferenze e relazioni congressuali)  
1982-1998 Occlusione dentale-ceramica su metallo  
Gli intarsi in metallo, la protesi fissa, l'estetica dentale (Antlo, aiop, andi, siced, istad, amici di Brugg)  
Pubblicazioni (volumi)  
Ralph Suchert – Oliviero Turilazzi-Lo stato dell'arte nella ceramica dentale Germania – Italia 1998  
Samuele Valerio Oliviero Turilazzi -L'uso e la ribasatura del provvisorio in protesi fissa Italia 1999  
Pubblicazioni (articoli, contributi, atti di convegno)  
-Un dettaglio chiamato precisione (Nuovo laboratorio odontotecnico) 1984 Italia  
-La luce dell'oro (La ceramica dentale) 1999 Germania  
1977 Presidente nazionale Sindacato nazionale di odontotecnici Milano Italia. 2002 Presidente mondiale Dental excellence laboratory group Zurich Switzerland



**Ezio Bruna**

Nato a Torino l' 8/11/1952, si È laureato con lode nel 1977 in Medicina e Chirurgia presso l'Università di Torino e si È specializzato con lode in Odontoiatria presso la stessa Università.

Ha frequentato alcuni centri di ricerca nelle Università di Europa e degli Stati Uniti in particolare presso il prof .Eigild Moller alla Royal Dental School di Copenaghen e il dott. Robert Lee alla Loma Linda University. E' stato collaboratore presso il Centro Ricerche e Sviluppo della Whip-Mix, dove ha progettato un nuovo modello d'articolatore semi-individuale e un registratore di movimenti condilari di tipo assiografico. Ha pubblicato diversi lavori scientifici sull'uso dei materiali inerenti la protesi fissa e sulle problematiche occlusali.

Ha tradotto in italiano il testo Science of Dental Materials di Ralph Phillips, Evaluation, Diagnosis and Treatment of Occlusal Problems di Peter Dawson e tutti i manuali di Robert Lee.

E' socio dell'ACADEMY OPERATIVE DENTISTRY, socio dell'INTERNATIONAL ACADEMY OF GNATHOLOGY, e dell'ACCADEMIA DELLE SCIENZE di New York.

E' stato relatore in numerosi corsi e congressi nazionali ed internazionali. Esercita la libera professione ad Orbassano presso Torino.

**Mario Bosco**



Mario Bosco si È laureato in Medicina e Chirurgia, specializzato in Odontostomatologia e perfezionato in Disfunzioni Temporomandibolari col massimo dei voti e lode. Ricercatore universitario dal 1990 presso la Facoltà di Medicina e Chirurgia dell'Università di Pavia, Professore di I fascia dal 1997, Ordinario dal 2000 È stato titolare di diversi moduli e insegnamenti e coordinatore di Corsi Integrati nel Corso di Laurea in Odontoiatria e Protesi Dentaria, nei Corsi di Diploma Universitario e di Laurea nelle Professioni Sanitarie (Igiene Dentale, Fisioterapia), in Corsi di Perfezionamento e Master Post-Laurea di II° livello dell'Università degli Studi di Pisa. Già Direttore del Corso di perfezionamento in Occlusodonzia e Disordini Temporomandibolari dell'Università degli Studi di Pisa, dal novembre 2007 È coordinatore dei Corsi Integrati di Riabilitazione Orale 2 e 3 nel Corso di Laurea in Odontoiatria e Protesi Dentaria dell'Università degli Studi di Pavia. Direttore della sezione di Fisiopatologia Masticatoria dell'Istituto Stomatologico Tirreno presso l'Ospedale Unico della Versilia-Viareggio. Autore e coautore di libri e di oltre 300 pubblicazioni scientifiche nazionali ed internazionali su tematiche gnatologiche, occlusodontiche ed implantoprotesiche. Ha tenuto numerose relazioni su invito in diverse sedi universitarie italiane, a congressi e corsi nazionali ed internazionali. L'attività scientifica di Mario Bosco si È indirizzata prevalentemente allo studio delle disfunzioni dell'articolazione temporo-mandibolare, dell'occlusodonzia e di argomenti inerenti la Protesi Dentaria e l'Implantoprotesi sotto l'aspetto clinico-diagnostico e della ricerca di base. Incarichi elettivi in numerose Società scientifiche nazionali ed internazionali.

**Sabato 6 Febbraio 2010**

**Sala Titano**

**Corso Igieniste e Assistenti dentali**

## **Chairmen**

**Oddt.Casali Edgardo**

**Dott. Casali Alvaro**

**Sabato ore 9:45**

### **Sbiancamento professionale: complemento all'igiene orale professionale**

**D.ssa L. Bellia**

Efficace metodica è la tecnica di sbiancamento dentale mista che prevede, l'applicazione in studio dell'agente sbiancante con lampada a LED e trattamento domiciliare il quale può anche essere utilizzato come ritocco dopo lo sbiancamento professionale o come singolo trattamento domiciliare. Recentemente, la tecnologia degli sbiancamenti domiciliari ha messo a disposizione il sistema Mentadent sbiancamento domiciliare, contenente un gel perossido di idrogeno al 6% da applicare una volta al giorno per 10 giorni. I pazienti che si sono sottoposti a trattamento sbiancante sono responsabili della salute della bocca e motivati, si presentano regolarmente alle sedute d'igiene in studio. In questa occasione l'igienista dentale può controllare bene il colore, fissare i nuovi controlli e il nuovo trattamento sbiancante.

**Sabato ore 11:15**

### **Clorexidina: positivi effetti collaterali?**

**D.ssa D. Gazzolo – D.ssa E.M.Polizizi**

La formazione della placca batterica è un processo fisiologico che avviene in tutti gli individui. E' un dato accertato che questa formazione batterica sia l'agente primario e scatenante dei processi infettivi del cavo orale. Considerata l'alta incidenza nella popolazione di patologie orali ad eziologia batterica come carie, gengivite e parodontite e le loro conseguenze distruttive, appare chiaro che il controllo del biofilm sia indispensabile per la prevenzione orale. Conoscendo i limiti della rimozione meccanica della placca batterica da parte dei pazienti, sappiamo che l'igiene domiciliare associata a collutorio determini maggiori risultati rispetto al non uso, come da letteratura.

La Clorexidina, introdotta nel 1970, ha dimostrato la capacità di controllo di placca e gengivite in assenza di igiene orale essendo un antisettico ad ampio spettro attivo su gram +, gram-, virus e miceti ma non privo di effetti collaterali: in particolare le pigmentazioni su denti, lingua e mucose.

Poste queste premesse è stata svolta presso il Centro di Igiene Orale e Prevenzione dell'Università Vita-Salute S.Raffaele una ricerca sperimentale che avesse come obiettivo il confrontare l'efficacia di collutori alla clorexidina allo 0,12% e 0,20%, con o senza alcool e/o A.D.S. in base al miglioramento degli indici di placca (IP) e di sanguinamento (BI) e al raffronto di alcuni effetti collaterali.



## Loredana Bellia

Laureata in Igiene Dentale nell'anno 2002-2003 con votazione di 110/110 Laureata nella specialistica in Scienze delle Professioni Sanitarie Tecniche Area tecnico-assistenziale presso l'Università degli Studi di Napoli Federico II nell'anno 2005/2007 con votazione di 110/110. Nell'anno 2007 ha conseguito Post-Graduate UCL EASTMAN DENTAL INSTITUTE Certificate of Attendance 5 Day Non –Surgical Periodontal Course London. Coordinatore Tirocinio del Corso di Laurea in Igiene Dentale presso l'Università degli Studi di Napoli Federico II . 2005/2009

Professore a contratto per l'insegnamento della disciplina: "Scienze e Tecniche di Igiene Dentale" SSD MED/50 del Corso di Laurea in Igiene Dentale presso la Facoltà di Medicina e Chirurgia Università degli Studi di Napoli Federico II 2002/2009. Docente nel corso di perfezionamento in Chirurgia parodontale Ricostruttiva ed in Implantologia Osteointegrata, Università di Napoli Federico II. 2006/2010 Coordinatore al Corso di aggiornamento pratico per igienisti dentali sulla strumentazione parodontale manuale. Università di Napoli Federico II anno 2006. Coordinatore scientifico e relatore al Corso di Perfezionamento Universitario in Protesi di 1° grado per Igienisti Dentali, Presidente Prof. F. Zarone 2007. Nell'anno 2007 ha conseguito Post-Graduate all'University at Buffalo The State University of New York School of Dental Medicine Acknowledges Loredana Bellia, RDH for completing the ADVANCES IN DENTAL HYGIENE AND ORAL . Cultore della Materia in Igiene Orale Università Polo La Sapienza Isernia. Consigliere Nazionale Culturale UNID (Unione Nazionale Igienisti Dentali. Presidente Regionale Campania UNID. Gold Member dell'Accademia "IL CHIRONE". Socio attivo della SISIO (Società Italiana Scienze Igiene Orale) Autrice di varie pubblicazioni scientifiche. Relatore a congressi Nazionali ed Internazionali .

## Daniela Gazzolo



Nata a Genova il 07/04/1964

Laureata in Igiene dentale con 110 e lode presso l'università di Genova  
Dall'anno 2007:

Professore a.c. di "Scienze e tecniche mediche" presso il Corso di Laurea in Igiene Dentale, Università Vita-salute S.Raffaele (MI)  
Tutor clinico per gli studenti del Corso di Laurea in Igiene dentale presso il reparto di Igiene dentale dell'Ospedale S.Raffaele (MI)  
"Advanced course in Oral Hygiene" presso l'Università di Buffalo, NY, USA agosto 2007

Stage di Igiene Orale implantare – New York University  
Attualmente libero professionista in Genova



## Elisabetta Polizzi

Laureata in Igiene Dentale presso Università degli Studi Milano-Bicocca

con votazione di 110 e lode. Coordinatore Tecnico Corso di Laurea in Igiene Dentale Ateneo Vita-Salute San Raffaele. Presidente Prof. Enrico Gherlone.

Dall'A.A. 2005/2006 Professore a contratto per l'insegnamento della disciplina: "Scienze e Tecniche Mediche" SSD MED/50 Corso di Laurea in Igiene Dentale Facoltà di Medicina e Chirurgia Università Vita-Salute San Raffaele Milano.

Vincitrice Assegno di Ricerca bandito dall'Università Vita-Salute San Raffaele nell'anno 2005-2006. Tema trattato: "Correlazione tra malattia parodontale e patologie cardiovascolari". Aprile 2006 Vincitore del 1° Premio Progetto Borse di Studio Presidente Prof. Giovanni Dolci "La ricerca Colgate come espressione del binomio Salute e Bellezza". Post-Graduate UCL Dental Eastman Institute London

Consulente per prestazioni mediche libero-professionali presso la Fondazione Centro San Raffaele del Monte Tabor. Autore di pubblicazioni a carattere scientifico.

Contributi e Atti di Convegni. Relatore a Congressi nazionali ed internazionali.

# Sponsor





**Palazzo Kursaal**  
**Via J.F. Kennedy,17**  
**Repubblica di San Marino**



**Repubblica di San Marino**  
**47895 Domagnano**  
**Via Cà Vagnetto,3**  
**Tel.0549 901065**  
**Fax 0549 901600**  
**e-mail [odon@omniway.sm](mailto:odon@omniway.sm)**  
**[www.odon.sm](http://www.odon.sm)**

**Direzione Sanitaria:**  
**Dott.ssa Lucilla Casali**  
**Responsabile organizzazione:**  
**Dott.ssa Lucilla Casali**  
**Eugenio Buldrini**  
**Odt.Casali Edgardo**  
**Dott. Casali Alvaro**